

L'ALUMNE

Horitzó 2020: la pe

LA FORMACIÓ INTEGRAL DELS ALUMNES

L'objectiu de l'educació jesuïta és formar persones integrals per a una societat diferent. Això implica la llibertat de comprometre's amb el proïsme i amb la millora del nostre entorn i de la societat en general. Es tracta d'una decisió que les persones prenem des de la nostra autonomia personal. L'educació és l'instrument que configura decidivament la nostra manera d'entendre el món i les nostres decisions.

Les persones som mediadors de la bondat de Déu. La pedagogia ignasiana, inspirada en els exercicis espirituals de sant Ignasi, parteix de la persona i les seves emocions per disposar-la per a l'aprenentatge, per projectar-la vers la consciència de l'entorn on viu i per capacitar-la per entendre la societat amb l'objectiu d'esdevenir un agent de transformació permanent.

✓1. PERSONA CONSCIENT

L'educació és un camí idoni per obrir perspectives vitals. És un procés de creixement, que també podem denominar de salvació, des de la perspectiva del context de l'alumne. Per això cal treballar la formació de la persona més enllà de la formació purament acadèmica o tècnica. Alumnes que exerciten la intuïció com un antecedent i un complement de la formació de la pròpia consciència.

Esdevenir persones conscients per sortir d'un mateix a l'encontre dels altres. La persona conscient és una persona que pondera l'entorn, que reflexiona respecte al que passa al seu voltant, que té una mirada crítica i que dóna respostes creatives.

La pedagogia ignasiana proporciona estratègies reflexives, interpel·la l'alumne i afavoreix espais de vivència interior, que ajudin a construir l'hàbit de pensar qui sóc, on vaig i per a què.

✓2. PERSONA COMPETENT

Una persona competent és una persona capaç de desenvolupar-se en la complexitat del segle XXI, guiant-se per criteris basats en el sentit de la

convivència i de la contribució a la transformació social. És una persona que ha après per a la vida i per posar-la al servei dels altres.

El coneixement propi de la societat del segle XXI demana persones amb una bona capacitat de comunicació i de gestió del seu propi aprenentatge, que entenen com utilitzar les seves capacitats al servei del bé comú. Alumnes que donen raó del perquè dels coneixements i competències que estan adquirint. Alumnes capaços de construir el seu propi itinerari formatiu i donar sentit al seu projecte vital.

✓3. PERSONA COMPASSIVA

Alumnes capaços d'evolucionar des de sentiments de caritat i compassió vers un sentit de la justícia i de la solidaritat, que afavoreixi la seva contribució a canviar les estructures injustes. La proposta educativa jesuïta combina processos reflexius i una postura activa contra les desigualtats i el dolor aliè.

La pedagogia ignasiana promou experiències i vivències de pobresa que impulsin l'alumne a posar-se en el lloc de l'altre. La referència de la persona compassiva és, per a nosaltres, la figura de Jesús, des del seu vessant més humà i més comprensiu amb les nostres febleses, però més conseqüent amb la denúncia de la injustícia.

✓4. PERSONA COMPROMESA

Una persona que aprèn a entendre que estem interconnectats entre nosaltres i amb la Terra. Ajudar els alumnes a prendre consciència que som fiduciaris de la naturalesa i a actuar amb responsabilitat davant dels nostres comportaments consumistes i els seus efectes globals. Donar sentit transcendent a la nostra acció a la Terra.

Ser capaços d'entendre la Creació com un recurs de Déu i un vincle amb Ell, per així trobar un camí d'harmonia amb la naturalesa i de responsabilització de la seva cura. **El repte de la sostenibilitat de la Terra al segle XXI connecta l'espiritualitat ignasiana amb l'ecologia per a la vida al món en què vivim, educant els alumnes per reconciliar les dicotomies d'esperit i matèria.**

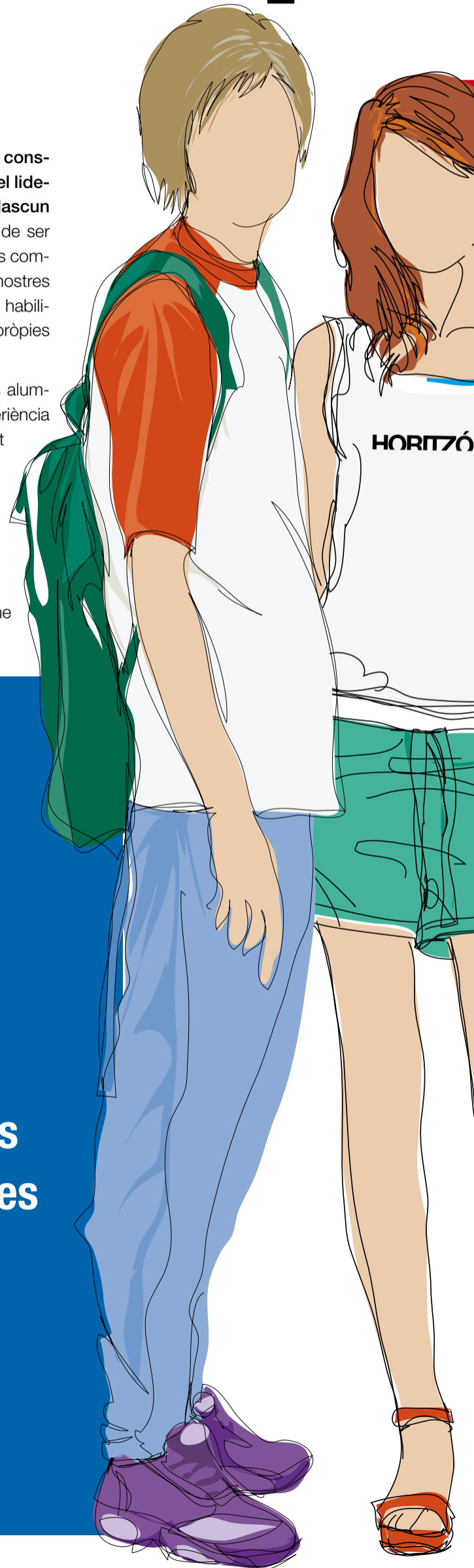
✓5. IDENTITAT PRÒPIA I PROJECTE VITAL

Una educació que potencia la construcció d'una identitat pròpia i el lideratge del projecte vital de cadascun dels alumnes. El currículum ha de ser capaç d'integrar, en el marc de les competències que han d'assolir els nostres alumnes, els coneixements, les habilitats, les aptituds i les actituds pròpies d'un ciutadà global del segle XXI.

Volem promoure que els nostres alumnes es formin i creixin en l'experiència personal d'un guiatge conscient i referenciat en la tradició de l'espiritualitat ignasiana. Si volem una societat més justa i unes persones més plenes, hem d'educar des de la perspectiva del món global on vivim i hem de defugir el conformisme i la mediocritat.

Persones integrals per a una societat diferent:

Competents
Conscients
Compassives
Compromeses



La NEI i el MOPI
La Nova Etapa Intermedà i el Model Pedagògic a l'etapa Infantil.

PÀG. 10 i 11

PIEP
Els mestres i professors protagonistes del canvi.

PÀG. 12 i 13

MCEFE
Uns nous espais per a un nou model educatiu.

PÀG. 14 i 15

El somnis avancen. Els gerents de les escoles en resumeixen l'estat del somni de la seva escola un any després.
PÀG. 16

Persona que cerquem



PERSONES FLEXIBLES I OBERTES AL CANVI

L'evolució del nostre món ens porta a accentuar la capacitat d'aprenentatge permanent i de donar resposta a canvis imprevistos. El segle en què vivim està posant a prova la flexibilitat de les nostres capacitats i habilitats, així com una actitud constant de predisposició a reinventar-se.

L'educació jesuïta es fonamenta en l'obertura al món, des d'una mirada compassiva i compromesa. Aquesta capacitat de pensar en els propis talents i d'adaptar-los a les situacions canviants és una eina d'interpel·lació educativa que les nostres escoles volem convertir en un hàbit per a la millora formativa dels nostres alumnes, i per ajudar-los a entendre la vida com un procés d'aprenentatge permanent.

6. GLOBALS I AMB MOLTS IDIOMES

Persona de mirada ample i d'horitzó amb perspectiva, més enllà de situacions puntuals o de limitacions concretes. Persones capaces de relacionar-se i d'entendre la diversitat de punts de vista, les cultures diferents o els contextos complexos. Persones que entenen que el món és casa seva.

Per això, promovem diversitat d'experiències de relació amb altres països i continents i facilitem la mirada cap a altres mons des de la consciència de la pròpia identitat. Alumnes capaços de predisposar-se a aprendre i a comunicar-se en diversos idiomes per desenvolupar el seu propi projecte vital i professional.

7. MULTICULTURALS, SISTÈMICS I DIGITALS

Una educació orientada a un món de més complexitat, que demana respostes sistèmiques més enllà de la resposta puntual o tècnica a determinades situacions. Posar-se en la perspectiva d'altres cultures, costums, maneres d'expressar-se i de relacionar-se requereix viure en l'experiència constant de la multiculturalitat.

El camí de la globalització està afavorit per l'explosió de les xarxes socials a través d'Internet. Els nostres alumnes han de ser capaços d'aprendre el domini d'unes eines que estan transformant el món, i que són instrument del millor i del pitjor. L'educació jesuïta afavoreix la presa de consciència i l'aprenentatge del bon ús de tota la potencialitat del món digital on els nostres alumnes viuen, i en el qual desenvoluparan la seva capacitat emprenedora.

8. AUTÒNOMES, CAPACES DE TREBALLAR COL·LABORATIVAMENT I EN XARXA

L'autonomia personal, tret distintiu de la tradició ignasiana, esdevé una aptitud essencial en un món orientat vers el canvi permanent de feina i, fins i tot, de territori. La capacitat de treballar amb persones diverses i d'adaptar-se a canvis d'equips requereix una formació que potencii el treball col·laboratiu i en xarxa.

Volem situar en el centre de la formació dels nostres alumnes l'aprenentatge del treball en equip i la coresponsabilització de tasques com un camí vers la manera natural de treballar en el món del segle XXI. Un món enxarxat on els alumnes siguin capaços d'identificar els nodes en els quals puguin desenvolupar el seu projecte vital i professional.

9. AMB ESPIRITUALITAT I CAPACITAT DE CONDUIR LA PRÒPIA VIDA

El risc de la globalització, de la creixent mobilitat de les persones, per motius tant laborals com relacionals, és la incapacitat d'adaptació i la possibilitat de trobar-se sol i aïllat enmig del soroll del món. La resposta de l'educació jesuïta és l'enfortiment de la vivència espiritual, que endinsa els alumnes en la profunditat de la seva vida interior, la qual cosa n'enforteix els valors i els criteris.

Alumnes capaços de conduir la seva vida com a testimonis de l'obra de Déu. Implicats a conrear els seus talents i interessats a posar-los al servei dels altres, des d'una vida íntegra i plena. Alumnes que troben la seva felicitat des de la inspiració interior i la realització exterior.

10. CAPACES D'INTEGRAR LA REALITAT COMPLEXA I EVOLUCIONAR AMB ELLA

L'objectiu fonamental de l'educació és la construcció de la persona. Quan els nostres alumnes surten de l'escola no han arribat al final d'un camí, sinó que se situen a l'inici d'una trajectòria, per a la qual han estat formant-se i experimentant la seva preparació. El món del segle XXI requereix una educació experiencial que prepari els alumnes per entendre realitats complexes en les quals s'hauran de moure i en les quals hauran de desenvolupar els seus projectes de vida.

Una escola jesuïta vol ser l'espai d'entrenament i de preparació de les actituds i aptituds que els nostres alumnes hauran de tenir per ser ells mateixos, i per evolucionar vers una satisfacció més plena, formant-se amb criteris i valors que hauran après en el procés d'aprenentatge que els oferim.

Junts l'ajudarem a créixer

Mireia Abad
Directora de comunicació



Aquesta frase ha estat el lema de la campanya de difusió de la nostra xarxa en aquest curs. Ajudar a créixer els infants, per nosaltres, significa acompanyar-los, mitjançant una educació integral, perquè esdevinguin persones conscients, competents, compassives i compromeses. Capaces, en definitiva, de tirar endavant el seu projecte vital obert als altres. D'aquesta manera, enllacem el lema de la incorporació de nous alumnes amb l'explicitació de la persona que volem educar.

